

Manual do Usuário

Midea
liva



MTAG31 / MTAG32

MTAS41 / MTAS42

MTAG41 / MTAG42



SUSTENTABILIDADE

Os componentes desse produto e sua embalagem são recicláveis. Não descarte no lixo comum.

Para o descarte seguro e sustentável de seu antigo equipamento e para obter informações dos postos de descarte mais próximos de sua localidade, entre em contato com a nossa Central de Atendimento ao Cliente pelo telefone 0800 648 1005 ou pelo site www.mideadobrasil.com.br.

CONTEÚDO

OBSERVAÇÕES IMPORTANTES.....	6
1 - SEGURANÇA.....	7
1.1 - Medidas Importantes de Segurança.....	7
1.2 - Recomendações de Segurança com Alimentos.....	8
2 - INSTALAÇÃO.....	9
2.1 - Instruções para Instalação Elétrica.....	9
2.2 - Instalação no Local.....	10
3 - DESCRIÇÃO DOS COMPONENTES.....	11
3.1 - Características Técnicas Gerais.....	11
3.2 - Nome das Peças e Acessórios do Forno Micro-ondas.....	11
3.3 - Instalação Elementos Rotativos.....	12
4 - UTILIZAÇÃO.....	12
4.1 - Teste de funcionamento do aparelho.....	12
4.2 - Utensílios.....	13
4.3 - Materiais que NÃO Podem Ser Utilizados em Fornos Micro-ondas.....	13
4.4 - Materiais que Podem Ser Utilizados em Fornos Micro-ondas.....	14
5 - OPERAÇÃO.....	15
5.1 - Detalhamento do Painel de Controle.....	15
5.2 - Nível de Potência.....	18
5.3 - Ajuste do Relógio.....	18
5.4 - Cozimento no Micro-ondas.....	19
5.5 - Adiar Preparo.....	20
5.6 - Toque Rápido.....	20
5.7 - Menu Dia-a-dia.....	21



5.8 - Menu Kids	24
5.9 - Menu Saúde.....	26
5.10 - Menu Descongelar	30
5.11 - Menu Grill.....	32
5.12 - Menu Chef.....	34
5.13 - Trava de Segurança.....	37
5.14 - Consultas Durante o Funcionamento	37
6 - LIMPEZA E MANUTENÇÃO	38
6.1 - Limpeza Geral.....	38
6.2 - Limpeza Interna.....	38
6.3 - Limpeza Externa.....	39
7 - SOLUÇÃO DE PROBLEMAS.....	40
CERTIFICADO DE GARANTIA.....	42

Obrigado por escolher **Midea!**

A **Midea** é a maior fabricante mundial de micro-ondas. Cada modelo é desenvolvido para agilizar o preparo de pratos, facilitando a vida de quem tem o conforto como prioridade.

Além disso, a **Midea** trabalha para transformar tecnologia em praticidade, design em funcionalidade e um dia melhor que o outro, tudo em um só toque.

Este manual foi desenvolvido para que você se familiarize com todas as características tecnológicas e os benefícios que este produto lhe proporcionará.

Adicionalmente, este manual contém informações fundamentais sobre o seu forno micro-ondas, como instruções de segurança, de manutenção, de serviços e, acima de tudo, explicações de como utilizá-lo da melhor forma possível.

Reserve alguns minutos para ler atentamente o conteúdo deste manual e descubra você mesmo(a) como aproveitar melhor seu micro-ondas Midea.

Caso precise de informações adicionais ou tenha dúvidas sobre garantia, contate nosso Serviço de Atendimento ao Consumidor, por telefone ou e-mail.



SAC 0800 648 1005
sac@mideadobrasil.com.br



OBSERVAÇÕES IMPORTANTES

O manual do usuário que acompanha seu forno micro-ondas foi desenvolvido com o objetivo de esclarecer quaisquer dúvidas que possam surgir durante o uso. Além disso, ele contém informações importantes sobre segurança que, se seguidas corretamente, podem garantir o bom funcionamento do aparelho e, mais importante, garantir a sua segurança.

Pensando no consumidor, este manual foi produzido com textos objetivos e claros, imagens e fotos que facilitam o entendimento dos procedimentos descritos e com observações que requerem maior atenção para o melhor uso do aparelho.

Algumas figuras/fotos apresentadas neste manual podem ter sido feitas com equipamentos similares ou com a retirada de proteções/componentes, para facilitar a representação, entretanto o modelo real adquirido é que deverá ser considerado.

DICA

Indica ao usuário um breve conselho e detalhes específicos para a utilização do micro-ondas, geralmente são dicas que auxiliam no melhor preparo dos alimentos.

NOTA

Indica ao usuário detalhes sobre o funcionamento do aparelho, geralmente recomendações de melhor utilização deste.

IMPORTANTE

Indica ao usuário observações muito importantes sobre o funcionamento, recomendações que não podem deixar de ser realizadas para garantir sua segurança.

ATENÇÃO

Indica ao usuário procedimentos que requerem muita atenção, pois podem trazer riscos ao aparelho e também à saúde do usuário se não realizados corretamente.

PERIGO

Indica ao usuário práticas inseguras quanto ao funcionamento do aparelho, que podem resultar em alto risco à saúde e/ou acidentes graves ou fatais.

1 - SEGURANÇA

Para garantir o melhor desempenho de seu produto leia atentamente todas as recomendações a seguir. Não descarte o Manual do Usuário, guarde-o para eventuais consultas. Leia todas as instruções antes de usar o aparelho.

1.1 - Medidas Importantes de Segurança

Para reduzir os riscos de queima, choques elétricos, fogo, ferimentos pessoais ou exposição excessiva à energia do forno micro-ondas, siga as recomendações básicas de segurança ao usar este aparelho:

IMPORTANTE

Este aparelho não pode ser utilizado por crianças ou pessoas com capacidades físicas, sensoriais ou mentais reduzidas sem a supervisão de um responsável. Os usuários devem ser bem instruídos sobre as questões de segurança e também dos perigos do uso inapropriado do aparelho. Crianças devem ser supervisionadas para não brincarem com o aparelho.

1. Assim como para a maioria dos aparelhos de cozinha, é necessário que o usuário fique próximo ao aparelho quando em funcionamento, a fim de reduzir o risco de incêndio dentro do espaço do forno.
2. Para reduzir o risco de incêndio dentro do forno:
 - Não cozinhe em excesso o alimento.
 - Esteja atento ao aparelho em funcionamento com alimentos envolvidos em papel ou plástico devido à possibilidade de ignição.
 - Remova fios de arame e peças de metal de embalagens/sacos de papel ou plástico antes de colocá-los no forno.
 - Caso algum material gere faísca dentro do forno, mantenha a porta fechada. Desligue o forno, desconecte o cabo de alimentação e desligue a força no painel de fusíveis ou disjuntores.
3. Não utilize estabilizador ou "No-break" de computadores, eles poderão incendiar-se ou danificar o micro-ondas.
4. Não use o espaço interno do forno para

finalidade de armazenagem. Não deixe produtos de papel, utensílios de cozinha ou alimentos dentro do forno quando não estiver em uso.

5. Instale-o apenas em conformidade com as instruções de instalação fornecidas neste Manual do Usuário.
6. Não cubra/bloqueie as aberturas sobre o forno.
7. Não armazene nem use este aparelho em ambientes externos.

ATENÇÃO

Se a porta ou as vedações da porta estiverem danificadas, o forno não deve ser utilizado. O usuário deve entrar em contato com o SAC para que sejam feitos os reparos necessários.

8. Não use este forno próximo a água, por exemplo, uma pia de cozinha, porão úmido, próximo a piscinas ou locais semelhantes.
9. Não mergulhe o cabo ou plugue na água.
10. Mantenha o cabo longe de superfícies aquecidas.
11. Não deixe o cabo pendurado na borda da mesa ou balcão.

ATENÇÃO

Se o cordão de alimentação está danificado, ele deve ser substituído pelo fabricante, agente autorizado ou pessoa qualificada, a fim de evitar riscos.

12. Não deixar o forno funcionar se estiver vazio. A operação do forno sem alimentos ou com alimentos com baixo teor de umidade pode causar incêndio, fagulhas ou faíscas.
13. O uso de acessórios não recomendados pela Midea pode provocar acidentes e danos ao aparelho e/ou acessórios.
14. Não utilize o forno sem o prato de vidro giratório.
15. Este aparelho se destina a ser utilizado somente em aplicações domésticas e similares, tais como:
 - por funcionários de lojas em áreas de cozinha, escritórios ou outros ambientes de trabalho;



- por clientes em hotéis, motéis, casas de fazenda, em ambientes do tipo café da manhã e outros ambientes residenciais.

1. O forno de micro-ondas é destinado a aquecer comidas e bebidas. Secagem de roupas e o aquecimento de almofadas, chinelos, esponjas, panos úmidos e similares podem levar ao risco de ignição, lesão e fogo.
2. Se observar fumaça desligue ou desconecte o plugue da tomada e mantenha a porta do aparelho fechada até que as chamas se extinguam.
3. Utilize apenas sensores de temperatura recomendados para este forno.
4. Evite o acúmulo de detritos no batente do forno ou na superfície das travas de segurança para não prejudicar a vedação do forno.
5. Para melhor preparo dos alimentos e higienização do micro-ondas utilize, sempre que possível, tampas e similares.

Para sua segurança o forno micro-ondas só entra em funcionamento quando a porta estiver fechada. A programação pode ser feita com a porta aberta, porém a tecla "Ligar" fica desabilitada. Para iniciar o funcionamento feche a porta e pressione a tecla "Ligar".

O forno tem vários dispositivos de segurança, embutidos, para assegurar que o aparelho não seja ligado se a porta estiver aberta. Não modifique esses dispositivos.

NOTA

Este aparelho deve receber manutenção apenas de técnicos de serviço qualificados. Contate o serviço de Assistência Técnica Autorizada mais próximo para realizar um exame, reparo ou ajuste.

ATENÇÃO

É perigoso para pessoas que não são qualificadas realizar qualquer tipo de serviço ou operação de reparo que envolva remoção da cobertura que proporciona a proteção contra a exposição da energia do microondas.

1.2 - Recomendações de Segurança com Alimentos

O forno micro-ondas deve ser utilizado apenas conforme descrito neste manual.

1. Não cozinhe um alimento diretamente no prato rotativo. O excessivo aquecimento em um determinado local, no prato rotativo, pode fazer com que ele se quebre.
2. Verifique a temperatura após aquecer mamadeiras ou alimentos para o bebê no micro-ondas. O aquecimento não-uniforme pode causar ferimentos.
3. Não frite alimentos imersos em óleo, pois é difícil controlar a temperatura nestas circunstâncias, podendo causar risco de queimaduras.
4. Alguns alimentos, como ovos inteiros com casca e embalagens fechadas, por exemplo, podem explodir. Para cozinhar ovo, retire a casca e fure a gema. Para embalagens fechadas, faça furos ou faça uma abertura no pacote.
5. Não use produtos químicos corrosivos nem vapores neste aparelho. Este forno foi projetado especificamente para aquecer, cozinhar ou secar alimentos. Ele não é projetado para uso industrial, comercial ou de laboratório.
6. Líquidos, tais como água, café ou chá podem ser aquecidos além do ponto de fervura sem aparentar ebulição. As bolhas características de ebulição nem sempre estarão visíveis quando o recipiente for removido do forno. Isto pode resultar em líquidos muito quentes repentinamente. Tenha cuidado quando for mexer ou colocar uma colher ou outro utensílio no líquido do recipiente.
7. Alimentos com pouca umidade, como pão ou amendoim, não devem ser aquecidos demasiadamente, pois poderão incendiar-se.
8. Não use recipientes de paredes retas com gargalos estreitos.
9. Após o aquecimento, deixe o recipiente no forno por um curto tempo antes de removê-lo.

PERIGO

Quando o aparelho é operado no modo combinado, crianças só devem utilizar o forno sob supervisão de adultos, devido as altas temperaturas.

2 - INSTALAÇÃO

2.1 - Instruções para Instalação Elétrica

PERIGO

Risco de Choque Elétrico.
O uso inadequado de aterramento pode resultar em choque elétrico. Não ligá-lo em tomadas sem que estejam adequadamente instaladas e aterradas.

Este aparelho deve ser ligado em uma rede elétrica exclusiva com aterramento de acordo com o padrão NBR 5410. No caso de curto-circuito elétrico, o aterramento reduz o risco de choque elétrico, fornecendo um fio de escape para a corrente elétrica. Este aparelho é equipado com cabo com fio e plugue de aterramento. O plugue deve ser colocado em tomadas devidamente instaladas e aterradas.

Consulte um eletricista ou instalador qualificado caso as instruções de aterramento não sejam totalmente compreendidas, ou caso exista dúvida se o aparelho está aterrado adequadamente.

1. O aparelho é equipado com um cabo curto para reduzir os riscos resultantes de emaranhado ocasionados por um cabo longo.
2. Recomenda-se a instalação de disjuntores termomagnéticos tipo C no circuito elétrico, exclusivo para o forno de micro-ondas.
3. Conjuntos de cabos ou extensões mais longas existem e podem ser usados, desde que sejam tomados os devidos cuidados no uso, como:
 - A classificação elétrica marcada no cabo ou extensão deve ser no mínimo igual à classificação elétrica de potência do aparelho.
 - O cabo mais longo deve ser arranjado de forma que não fique sobre o balcão ou mesa, onde pode ser puxado por crianças ou derrubado acidentalmente.

NOTA

O cabo de alimentação com plugue tripolar está de acordo como novo padrão NBR 14136.

ATENÇÃO

Verifique atentamente a tensão do forno antes de ligá-lo na tomada. Este aparelho **NÃO** é bivolt.

Quadro de Força



Modelos MTAG41/MTAG42

MTA541/MTA542:

Circuito elétrico
127V - fio bitola de 2,5 mm²

220V - fio bitola de 1,5 mm²

Disjuntor*

Para 127V - mínimo 20A

Para 220V - mínimo 10A

Modelos MTAG31/MTAG32:

Circuito elétrico

127V - fio bitola de 1,5 mm²

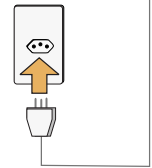
220V - fio bitola de 1,5 mm²

Disjuntor*

Para 127V - mínimo 10A

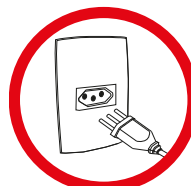
Para 220V - mínimo 10A

*Utilizar disjuntor curva C

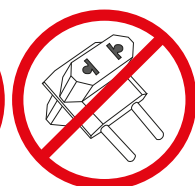


ATENÇÃO

Ligue seu aparelho a uma tomada exclusiva, não utilize conectores tipo T (benjamim). Este tipo de ligação pode causar acidentes com fogo e uma sobrecarga na rede elétrica prejudicando o desempenho do seu aparelho.



Certo



Errado

2.2 - Instalação no Local

Remova todos os materiais de embalagem e acessórios do forno. Verifique a existência de danos no forno, como amassados ou porta quebrada. Não instale o forno caso ele esteja danificado.

Gabinete: Remova o filme protetor encontrado na superfície do gabinete do forno e a fita adesiva que prende a guia do prato giratório.

Procedimento de instalação:

1. Selecione uma superfície nivelada que tenha espaço suficiente para as entradas e/ou saídas de ar.
2. Ligue o forno em uma tomada doméstica padrão. Assegure que a tensão e frequência sejam as mesmas da etiqueta constante no produto.
3. É necessário uma folga mínima de 10 cm entre o forno e as paredes adjacentes.
4. Deixe um espaço mínimo de 20 cm acima e na lateral esquerda do forno. É necessário um espaço maior para a saída de ar.
5. Não remova os pés de suporte do forno.
6. O bloqueio das aberturas de entrada e/ou saída de ar pode danificar o forno.
7. Coloque o forno o mais longe possível de rádios e TVs. A operação do forno micro-ondas pode causar interferência na recepção de rádios e TVs.

PERIGO

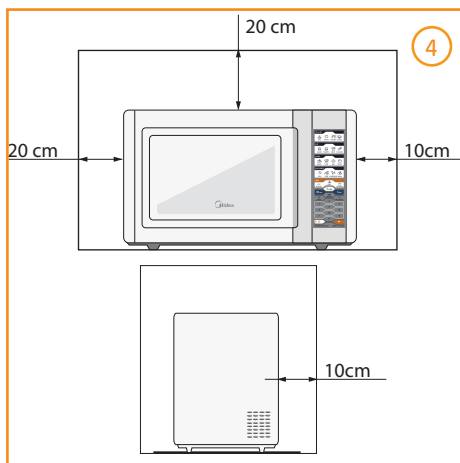
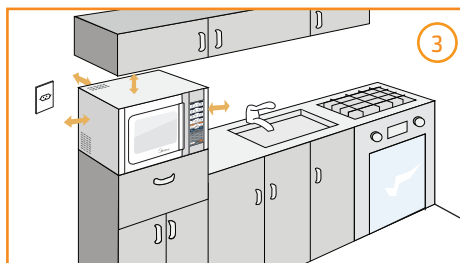
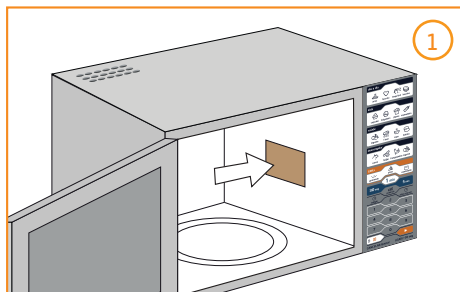
Risco de Choque Elétrico. Tocar alguns dos componentes internos pode ocasionar ferimentos pessoais sérios ou morte. Não desmontar este aparelho.

ATENÇÃO

Este aparelho não deve ser embutido ou instalado dentro de armários fechados.

ATENÇÃO

Não remova a tampa de mica marrom clara que está fixada dentro do forno, protegendo o magnetron, conforme a figura 1.



NOTA

Sempre deixe espaçamento de 20 cm ou mais na face onde está posicionada a saída de ar. Essa medida garante o bom funcionamento do forno, sem provocar superaquecimento.

3 - DESCRIÇÃO DOS COMPONENTES

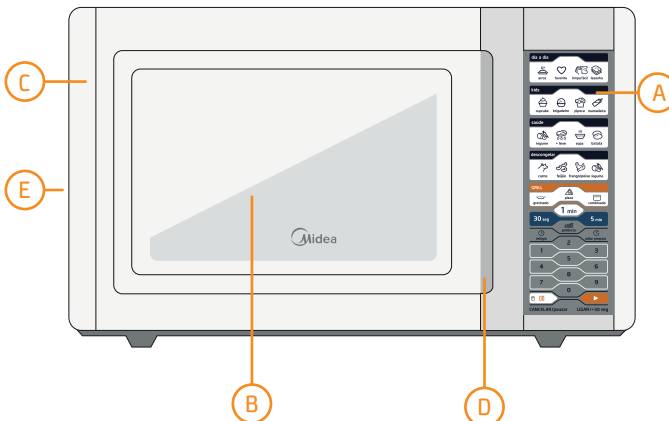
3.1 - Características Técnicas Gerais

MODELO MTA	G41	G42	S41	S42	G31	G32
Tensão (V)	127	220	127	220	127	220
Capacidade (l)	30	30	30	30	25	25
Diâmetro Prato (mm)	315	315	315	315	270	270
Frequência Operação (MHz)	2450	2450	2450	2450	2450	2450
Potência Nominal (W)	1550	1550	1550	1550	1250	1250
Potência de Micro-ondas (W)	900	900	850	900	800	800
Potência Grill (W)	1100	1100	-	-	1000	1000
Dimensões Cavidade (mm)						
Largura	334		334		314	
Altura	228		228		221	
Profundidade	371		371		348	
Dimensões Externas (mm)						
Largura	520		520		485	
Altura	325		325		292,5	
Profundidade	447		447		396	
Massa do Produto (Peso) (kg)	15,3	15,3	14,5	14,5	13	13

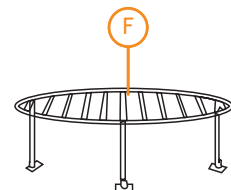
3.2 - Nome das Peças e Acessórios do Forno Micro-ondas

O forno micro-ondas possui os seguintes componentes:

* Modelos MTAG41 / MTAG42 / MTAG31 / MTAG32

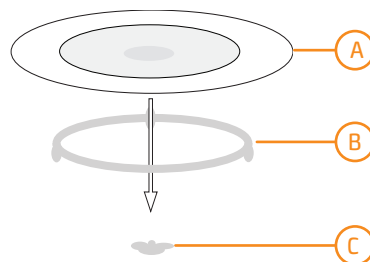


- A) Painel de Controle
- B) Janela de Observação
- C) Porta
- D) Puxador
- E) Saída de ar lateral
- F) Grelha*



3.3 - Instalação Elementos Rotativos

1. Jamais coloque o prato de vidro de cabeça para baixo. Ele não deve ficar preso.
2. Tanto o prato de vidro como o anel rotativo devem ser usados durante o cozimento.
3. Todos os alimentos e recipientes de alimentos sempre devem ser colocados no prato de vidro para o cozimento.
4. Caso o prato de vidro ou o anel rotativo rachem ou quebrem, contate a assistência técnica autorizada mais próxima.



- A) Prato de Vidro
B) Anel Rotativo
C) Eixo Rotativo

IMPORTANTE

1. Não opere o forno sem o anel rotativo e o prato de vidro. O não uso destes ou a má colocação poderá causar mau aquecimento e danos ao forno.
2. Não cozinhe os alimentos diretamente no prato de vidro. Sempre coloque o alimento em um prato normal de cozinha ou em uma grelha adequada ao micro-ondas.
3. Somente use o prato de vidro designado especificamente para este forno. Não substitua por nenhum outro.
4. O prato deve ser manuseado com cuidado. Quando aquecido, evite um eventual choque térmico que poderá ocasionar sua quebra. Se o mesmo estiver quente, espere esfriar antes de limpá-lo ou passá-lo na água.

4 - UTILIZAÇÃO

4.1 - Teste de funcionamento do aparelho

Ao ligar o aparelho micro-ondas pela primeira vez ou em caso de queda ou falta de energia elétrica. O display mostrará "0:00". Para testar o funcionamento do aparelho siga as instruções abaixo.

1. Coloque sobre o prato giratório um copo de vidro com água limpa e em temperatura ambiente.
2. Pressione a tecla "Ligar / + 30 seg". A luz do forno se acenderá e o aparelho começará a funcionar. O display marcará 30 segundos em contagem regressiva
3. Para testar o sistema de segurança do aparelho de micro-ondas, abra a porta do forno durante o funcionamento. O aparelho deverá parar de funcionar imediatamente. Caso o aparelho continue funcionando ao abrir a porta, feche a porta e retire o aparelho da tomada. Após, contate o SAC.

4. Para retomar ao funcionamento, feche a porta e pressione "Ligar" novamente. O aparelho voltará a funcionar a partir do ponto em que parou.
5. Para cancelar a programação já iniciada pressione duas vezes a tecla "CANCELAR/pausar".

ATENÇÃO

Se não utilizados corretamente os utensílios hermeticamente fechados podem explodir. Recipientes fechados devem ser abertos e sacos plásticos devem ser furados antes do cozimento.

ATENÇÃO

- A temperatura das superfícies acessíveis podem se elevar quando o aparelho está em funcionamento.
- Se o aparelho está marcado com o símbolo IEC 60417-5041 (2002-10), as instruções devem indicar que as superfícies estão sujeitas a ficar quentes durante a utilização.

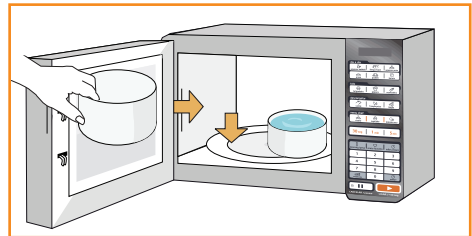
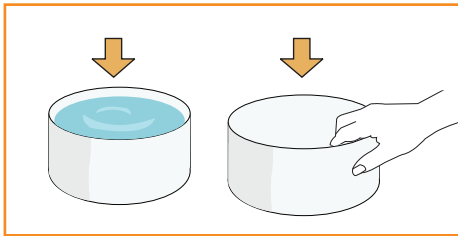
IMPORTANTE

Não manter o forno em boas condições de limpeza pode causar a deterioração das superfícies que podem adversamente afetar a vida útil do aparelho, possibilitando uma situação de risco.

4.2 - Utensílios

Veja as instruções sobre os materiais que podem ser usados e os que devem ser evitados em forno micro-ondas. Existem determinados utensílios não-metálicos que não são seguros para uso em micro-ondas. Em caso de dúvida, é possível testar o utensílio em questão seguindo o procedimento abaixo.

1. Encha um recipiente próprio para micro-ondas com 1 copo de água fria (250ml) e deixe-o ao lado do utensílio a ser testado.
2. Coloque na potência máxima por 1 minuto.
3. Não exceda o tempo de 1 minuto.
4. Retire cuidadosamente o utensílio. Caso ele esteja quente, não usá-lo no forno micro-ondas.



4.3 - Materiais que NÃO Podem Ser Utilizados em Fornos Micro-ondas

MATERIAL	OBSERVAÇÕES
Papel Alumínio	Não é permitido a utilização de papel alumínio dentro do forno de micro-ondas
Assadeira de Alumínio	Pode causar choques elétricos. Transferir o alimento para travessas próprias para micro-ondas.
Embalagens de Papel revestido	Pode causar choques elétricos. Transferir o alimento para travessas próprias para micro-ondas.
Utensílios de Metal ou revestidos	O metal pode proteger o alimento das micro-ondas. Revestimentos metálicos podem causar choques elétricos.
Sacos de papel	Pode causar fogo dentro do forno.
Espuma	Espuma pode fundir ou contaminar os líquidos dentro do forno quando exposta a altas temperaturas.
Madeira	Madeira secará ao ser usada no micro-ondas, podendo rachar ou quebrar.



4.4 - Materiais que Podem Ser Utilizados em Fornos Micro-ondas

MATERIAL	OBSERVAÇÕES
Travessas	Seguir as instruções do fabricante. O fundo da travessa deve estar no mínimo 5mm acima do prato rotativo. O uso incorreto pode causar a quebra do prato rotativo.
Louça	Apenas louças para micro-ondas. Seguir as instruções do fabricante. Não usar louça rachada ou lascada.
Jarras de vidro	Sempre remover a tampa. Usar para aquecimento breve. A maioria das jarras de vidro não é resistente ao calor e pode quebrar.
Vidro em geral	Apenas vidro refratário. Assegurar que não haja adornos metálicos. Não usar louças rachadas nem lascadas.
Sacos para forno	Seguir as instruções do fabricante. Não fechar com clipe de metal. Fazer pequenos furos para a liberação do vapor.
Pratos e copos de papel	Usar apenas para aquecimento / cozimento rápido. Não deixar o forno sem supervisão durante o cozimento.
Papel Toalha	Usar para cobrir alimentos em reaquecimento e para absorver gordura. Usar apenas sob supervisão para operações rápidas.
Papel Vegetal	Usar como tampa para prevenir respingos ocasionados por fervura.
Plástico	Apenas plásticos para micro-ondas. Seguir as instruções do fabricante. Ele deve ser classificado como "Plástico para micro-ondas". Algumas embalagens de plástico macio, como de alimentos, ficam quentes por dentro. "Sacos para micro-ondas" e sacos plásticos fechados hermeticamente devem ser perfurados ou deve ser feita uma abertura diretamente no pacote.
Embalagens Plásticas	Apenas embalagens para micro-ondas. Usar para cobrir o alimento durante o cozimento para reter a umidade. Não deixar a embalagem tocar o alimento.
Termômetros	Apenas termômetros para micro-ondas (termômetros de uso culinário).
Papel-Manteiga	Usar como uma tampa para prevenir respingos de vapor e para reter umidade.
Pratos para dourar	Pratos Douradores só aquecem através da função micro-ondas. Verifique sempre as instruções do fabricante e não aqueça mais do que 8 minutos.
Filme Plástico	Apenas os recomendados para uso em micro-ondas. Usados para cobrir alimentos durante o cozimento, para reter a umidade. Não deixar que o filme plástico toque o alimento.

5 - OPERAÇÃO

5.1 - Detalhamento do Painel de Controle

Características e funções do painel de controle:

5.1.1 - Painel de Controle Modelos MTAG41 e MTAG42

Itens:

(A) Display

Teclas:

(1) Menu Dia a dia:

Arroz, Favorito, Limpa Fácil e Lasanha.

(2) Menu Kids:

Cupcake, Brigadeiro, Pipoca e Mamadeira.

(3) Menu Saúde:

Legume, + Leve, Sopa e Batata.

(4) Menu Descongelar:

Carne, Feijão, Frango/Peixe e Legume.

(5) Menu Grill:

Gratinado, Pizza e Combinado.

(6) Tecla rápida 30 segundos / 1 minuto / 5 minutos

(7) Potência

(8) Relógio

(9) Adiar Preparo

(10) Teclas de Números: 0-9

(11) Pausar/Cancelar

(12) Ligar / + 30 seg



5.1.2 - Painel de Controle Modelos MTAS41 e MTAS42

Itens:

(A) Display

Teclas:

(1) Menu Dia a dia:

Arroz, Favorito, Limpa Fácil e Lasanha.

(2) Menu Kids:

Cupcake, Brigadeiro, Pipoca e Mamadeira.

(3) Menu Saúde:

Legume, + Leve, Sopa e Batata.

(4) Menu Descongelar:

Carne, Feijão, Frango/Peixe e Legume.

(5) Menu Chef:

Risoto, Frutas e Tomate Seco

(6) Tecla rápida 30 segundos / 1 minuto / 5 minutos

(7) Potência

(8) Relógio

(9) Adiar Preparo

(10) Teclas de Números: 0-9

(11) Pausar/Cancelar

(12) Ligar / + 30 seg



5.1.3 - Painel de Controle Modelos MTAG31 e MTAG32

Itens:

(A) Display

Teclas:

(1) Menu Dia a dia:

Pipoca, Favorito, Limpa Fácil e Lasanha

(2) Menu Saúde:

Legume, + Leve, Sopa e Batata

(3) Menu Descongelar:

Carne, Feijão, Frango/Peixe e Legume

(4) Menu Grill:

Gratinado, Pizza e Combinado.

(5) Tecla rápida 30 segundos / 1 minuto / 5 minutos

(6) Relógio

(7) Potência

(8) Adiar Preparo

(9) Teclas de Números: 0-9

(10) Pausar/Cancelar

(11) Ligar / + 30 seg



5.2 - Nível de Potência

Existem 10 níveis de ajuste de potência de operação do micro-ondas:

Nível	10	9	8	7	6	5	4	3	2	1
Pressionar *	1	2	3	4	5	6	7	8	9	10
Potência	100%	90%	80%	70%	60%	50%	40%	30%	20%	10%
Display	PL10	PL9	PL8	PL7	PL6	PL5	PL4	PL3	PL2	PL1

* Indica a quantidade de vezes que a tecla potência deve ser pressionada para ajustar o nível de potência desejado.

NOTA

A Potência padrão do micro-ondas está configurada para 100%.

5.3 - Ajuste do Relógio

Para ajustar o relógio do seu forno é necessário seguir os passos abaixo:

1. Pressione a tecla "Relógio" até aparecer "00:00" no display.
2. Pressione as teclas numéricas e insira o horário atual. Por exemplo, a hora é 23:59 agora, pressione "2,3,5,9" sucessivamente.
3. Pressione "Relógio" para encerrar o ajuste do relógio. ":" pisca no display e o relógio aparece.

NOTA

No processo de ajuste do relógio, caso seja pressionada a tecla "Pausar", ou caso a operação não seja feita dentro de 1 minuto, o forno retorna automaticamente ao ajuste anterior. Caso o relógio precise ser reinicializado, repita as etapas de 1 a 3 para ajustar o horário novamente.



5.4 - Cozimento no Micro-ondas

Para iniciar o funcionamento de cozimento normal, siga as instruções abaixo:

1. A potência padrão do micro-ondas está configurada para 100%.
2. Pressione as teclas numéricas para selecionar o tempo de funcionamento. O tempo máximo de cozimento é de 99 minutos e 99 segundos.
3. Pressione a tecla "Ligar" para dar início ao funcionamento.

NOTA

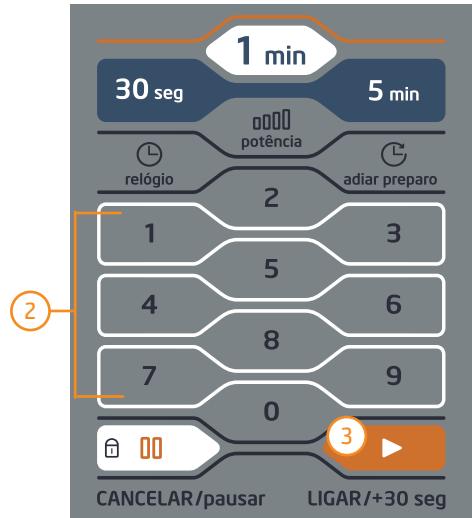
Por motivos de segurança relacionados ao sobreaquecimento do aparelho, depois de 30 minutos de uso contínuo na potência máxima (100%), a potência é reduzida para 80%.

Para iniciar o funcionamento utilizando uma potência diferente da padrão, siga as instruções abaixo:

1. Pressione a tecla "Potência" no nível desejado, conforme a explicação da tabela do item 5.2.
2. Pressione as teclas numéricas para selecionar o tempo de funcionamento.
3. Pressione a tecla "Ligar" para dar início ao funcionamento, o tempo é contado regressivamente.

NOTA

Se durante o processo de programação a tecla "Pausar" for pressionada ou se não houver nenhuma nova operação durante 1 minuto, o forno retomará automaticamente a configuração anterior.



NOTA

Durante o funcionamento ou durante o modo pausa, o display exibe o tempo restante de funcionamento.

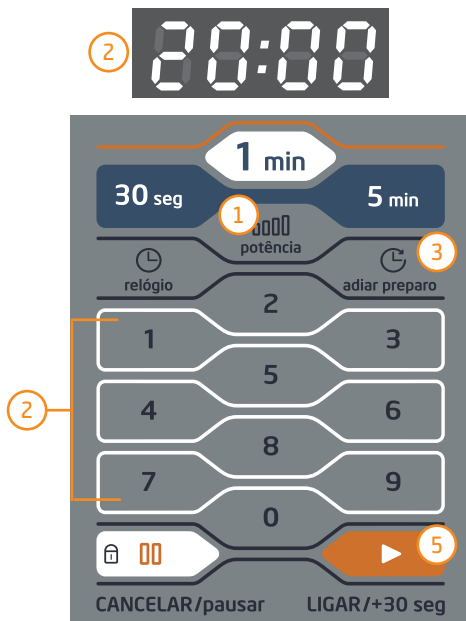
NOTA

Se durante o funcionamento, o forno fizer uma pausa ou se a porta for aberta, pressione a tecla "Ligar" para continuar o preparo dos alimentos.

5.5 - Adiar Preparo

A função Adiar Preparo é utilizada para agendar o início do funcionamento do forno automaticamente. Para ajustar a função siga as instruções abaixo:

1. Pressione a tecla "Potência".
2. Pressione as teclas numéricas para selecionar o tempo de funcionamento. O tempo máximo de cozimento é de 99 minutos e 99 segundos.
3. Pressione a tecla "Adiar Preparo".
4. Pressione as teclas numéricas e insira o tempo de espera desejado para que inicie o cozimento no micro-ondas. Por exemplo, tempo de espera desejado é 20 minutos, pressione "2,0,0,0" sucessivamente.
5. Pressione a tecla "Ligar" para agendar o funcionamento.



5.6 - Toque Rápido

A função toque rápido permite ligar o forno micro-ondas apenas com um toque ao selecionar no teclado numérico os dígitos de 30 segundos, 1 minuto ou 5 minutos.

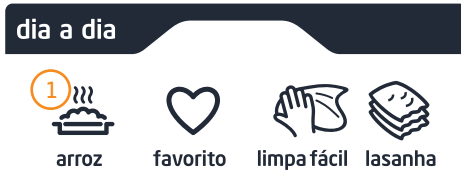
1. Pressione a tecla "30 seg" para iniciar o funcionamento do forno durante o tempo de 30 segundos. Opcionalmente a tecla "Ligar/+30 seg" poderá ser utilizada, também, para esta função.
2. Pressione a tecla "1 min" para iniciar o funcionamento do forno durante o tempo de 1 minuto.
3. Pressione a tecla "5 min" para iniciar o funcionamento do forno durante o tempo de 5 minutos.



5.7 - Menu Dia-a-dia

5.7.1 - Menu Dia a dia para modelos MTAG41 / MTAG42 / MTAS41 / MTAS42

1. Arroz



A função Arroz permite a escolha para o preparo de três ou seis porções.

1a. Pressione a tecla "Arroz" uma vez para selecionar três porções. O display exibe "200".

Receita recomendada:

- 1 xícara de chá de arroz branco (200g)
- 2 xícaras de chá de água temperatura ambiente (500 ml)
- ½ colher de chá de alho desidratado
- ½ colher de chá de sal
- ½ colher de sopa de óleo ou azeite de oliva

1b. Coloque a travessa com os ingredientes no forno micro-ondas e pressione a tecla "Ligar" para iniciar o funcionamento.

1c. Após o término do preparo o aparelho desliga automaticamente.



1a. Pressione a tecla "Arroz" duas vezes para selecionar seis porções. O display exibe "400".

Receita recomendada:

- 2 xícaras de chá de arroz branco (400g)
- 4 xícaras de chá de água temperatura ambiente (1l)
- 1 colher de chá de alho desidratado
- 1 colher de chá de sal
- 1 colher de sopa de óleo ou azeite de oliva

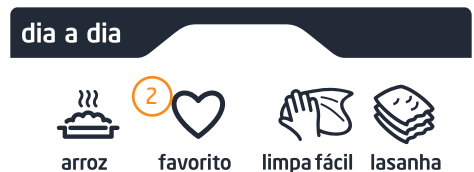
1b. Coloque a travessa com os ingredientes no forno micro-ondas e pressione a tecla "Ligar" para iniciar o funcionamento.

1c. Após o término do preparo o aparelho desliga automaticamente.

DICA

Ao finalizar o preparo aguarde aproximadamente 10 minutos antes de servir. Este tempo de espera é necessário para o correto preparo do alimento.

2. Favorito



A função Favorito é utilizada para programar uma receita conforme o usuário desejar.

2a. Pressione a tecla "Potência" no nível desejado conforme a tabela do item 5.2.

2b. Selecione o tempo desejado para o programa.

2c. Pressione a tecla "Favorito" para salvar a configuração.

2d. Para preparar seu prato favorito pressione a tecla "Favorito" e em seguida pressione a tecla "Ligar".

5.7.1 - Menu Dia a dia para modelos MTAG41 / MTAG42 / MTAS41 / MTAS42 (Continuação)

3. Limpa Fácil

dia a dia



arroz



favorito



limpa fácil



lasanha

Para iniciar a função Limpa Fácil, siga as instruções abaixo:

- 3a. Em um refratário adequado (300ml) coloque uma xícara (chá) de água fria e 2 rodelas de limão. Em seguida coloque-o no forno micro-ondas.
- 3b. Pressione a tecla "Limpa Fácil". O display exibe "300".
- 3c. Pressione a tecla "Ligar" para iniciar o funcionamento, o tempo é contado regressivamente.
- 3d. Após o bip, abra a porta e passe papel toalha, pano úmido ou esponja macia na parte interna do forno onde há sujeira e gordura.

NOTA

Mantenha o prato giratório e as rodinhas do anel rotativo sempre limpas para melhor funcionamento do micro-ondas.

4. Lasanha

dia a dia



arroz



favorito



limpa fácil



lasanha

A função Lasanha permite o preparo de uma porção congelada de 350g ou 650g.

- 4a. Retire o plástico que envolve a lasanha.
- 4b. Pressione a tecla "Lasanha" uma vez para porção de 350g. O display exibe "350".
- 4c. Pressione a tecla "Lasanha" duas vezes para porção de 650g. O display exibe "650".
- 4d. Pressione a tecla "Ligar" para dar início ao funcionamento, o tempo é contado regressivamente.
- 4e. Após o término do preparo o aparelho desliga automaticamente. Retire a lasanha do forno.

ATENÇÃO

Tome cuidado ao abrir a porta, o vapor pode provocar queimaduras.

NOTA

Não é necessário aguardar a lasanha descongelar para realizar o preparo.

5.7.2 - Menu Dia a dia para modelos MTAG31 / MTAG32

1. Pipoca



A função Pipoca permite preparar pacotes de pipoca de 100g ou 50g.

- 1a. Para selecionar o pacote de 100g pressione uma vez a tecla "Pipoca". O display exibe "100". Para selecionar o pacote de 50g, pressione duas vezes a tecla "Pipoca". O display exibe "50".
- 1b. Retire o plástico que envolve o pacote e coloque a pipoca no micro-ondas com o lado indicado VIRADO PARA CIMA.
- 1c. Pressione a tecla "Ligar" para iniciar a operação, o tempo é contado regressivamente.
- 1d. Após o término do preparo o aparelho desliga automaticamente.

IMPORTANTE

O tempo de cozimento é apenas uma referência. O tempo ideal poderá variar de acordo com a qualidade, tipo de grão, marca e validade do produto. Para garantir melhor resultado, o intervalo entre um estouro e outro não deve ultrapassar 3 segundos. Para pausar o micro-ondas, pressione a tecla "CANCELAR/pausar".

IMPORTANTE

Para pacotes de pipoca de 100g, deve-se dobrar para dentro as pontas do pacote para evitar que o pacote encoste nas paredes internas do forno, o que pode bloquear o movimento, ocasionando a queima da pipoca por ficar exposta as micro-ondas apenas em uma posição.

DICA

Pipoca amanteigada

Como opção, você pode preparar pipoca amanteigada com pipoca em grãos. Para isso, siga a receita recomendada:

- 100g de pipoca em grãos
- 1 colher (sopa) de manteiga
- sal a gosto



Coloque os grãos de pipoca junto com a manteiga em um refratário com tampa.

Digite no teclado numérico o tempo de 5 minutos e 30 segundos.

Pressione a tecla "Ligar" para iniciar o funcionamento, o tempo é contado regressivamente.



5.8 - Menu Kids

5.8.1 - Menu Kids para modelos MTAG41 / MTAG42 / MTAS41 / MTAS42

1. Cupcake

kids

1



cupcake



brigadeiro



pipoca



mamadeira

A função Cupcake permite o preparo de 6 unidades.

Receita recomendada de Cupcake:

- 1 ovo pequeno
- ¼ xícara de chá de leite (60ml)
- 4 colheres de sopa de açúcar (50g)
- 3 colheres de sopa de óleo (45ml)
- 5 colheres de sopa de farinha de trigo
- ½ colher de chá de fermento em pó

1a. Misture bem todos os ingredientes e coloque em 6 formas de silicone forradas com formas de papel.



1b. Pressione a tecla "Cupcake". O display exibe "6".

1c. Pressione a tecla "Ligar" para iniciar o funcionamento, o tempo é contado regressivamente. Ao fim do preparo, faça a cobertura de sua preferência.



2. Brigadeiro

kids

2



cupcake



brigadeiro



pipoca



mamadeira

A função Brigadeiro prepara uma receita de brigadeiro de 400g.

Receita recomendada de Brigadeiro:

- 1 lata de leite condensado
- 2 colheres de sopa de chocolate em pó
- 2 colheres de sopa de achocolatado em pó
- 1 colher de sopa de manteiga sem sal ou margarina (20g)

2a. Misture os ingredientes até atingir uma mistura homogênea.

2b. Pressione a tecla "Brigadeiro". O display exibe "1".

2c. Pressione a tecla "Ligar".

2d. Após o bip, quando o processo for interrompido, retire a travessa e mexa novamente.

2e. Recoloque a travessa no micro-ondas e pressione a tecla "Ligar" novamente para continuar o preparo. Após mais alguns minutos o micro-ondas finaliza o preparo. Retire a travessa, misture uma última vez e aguarde esfriar.

DICA

Após finalizado o preparo, cobrir com filme plástico para não açucarar. Aguardar de 5 a 10 minutos para esfriar.

5.8.1 - Menu Kids para modelos MTAG41 / MTAG42 / MTAS41 / MTAS42 (Continuação)

3. Pipoca



A função Pipoca permite preparar pacotes de pipoca de 100g ou 50g.

- 3a. Para selecionar o pacote de 100g pressione uma vez a tecla "Pipoca". O display exibe "100". Para selecionar o pacote de 50g, pressione duas vezes a tecla "Pipoca". O display exibe "50".
- 3b. Retire o plástico que envolve o pacote e coloque a pipoca no micro-ondas com o lado indicado VIRADO PARA CIMA.
- 3c. Pressione a tecla "Ligar" para iniciar a operação, o tempo é contado regressivamente. Após o término do preparo o aparelho desliga automaticamente.

IMPORTANTE

O tempo de cozimento é apenas uma referência. O tempo ideal poderá variar de acordo com a qualidade, umidade, tipo de grão, marca e validade do produto. Para garantir melhor resultado, o intervalo entre um estouro e outro não deve ultrapassar 3 segundos. Para pausar o micro-ondas, pressione a tecla "CANCELAR/pausar".

IMPORTANTE

Para pacotes de pipoca de 100g, as pontas do pacote devem ser dobradas para dentro de maneira a evitar que o pacote encoste nas paredes internas do forno, o que pode bloquear o movimento, ocasionando a queima da pipoca por ficar exposta as micro-ondas apenas em uma posição.

4. Mamadeira



A função Mamadeira permite aquecer três quantidades de leite diferentes.

- 4a. Pressione a tecla "Mamadeira" uma vez para selecionar uma porção de 80ml. O display exibe "80". Pressione a tecla "Ligar" para iniciar o funcionamento.
- 4b. Pressione a tecla "Mamadeira" duas vezes para selecionar uma porção de 150ml. O display exibe "150". Pressione a tecla "Ligar" para iniciar o funcionamento.
- 4c. Pressione a tecla "Mamadeira" três vezes para selecionar uma porção de 250ml. O display exibe "250". Pressione a tecla "Ligar" para iniciar o funcionamento.

IMPORTANTE

As instruções acima devem ser consideradas apenas como valores de referência. Aconselhamos após ter feito o aquecimento da mamadeira fazer um teste de temperatura pingando algumas gotas sobre a mão.

NOTA

Existem mamadeiras próprias para aquecer no micro-ondas, porém na dúvida utilize um refratário ou jarra refratária de vidro para aquecer o leite ou a água do preparo das mamadeiras pois existem materiais tóxicos que prejudicam a saúde do bebê.

5.9 - Menu Saúde

1. Legume

saúde



A função Legume permite cozinhar porções de cenoura, couve-flor, beterraba e cebola.

- 1a. Pressione a tecla "Legume" uma vez para selecionar uma porção de 250g de cenoura em cubos (2 unidades médias). O display exibe "C1". Pressione a tecla "Ligar" para iniciar o funcionamento.



- 1b. Pressione a tecla "Legume" duas vezes para selecionar uma porção de 250g de couve-flor em pedaços (1 unidade pequena). O display exibe "C2". Pressione a tecla "Ligar" para iniciar o funcionamento.



- 1c. Pressione a tecla "Legume" três vezes para selecionar uma porção de 250g de beterraba (3 unidades médias). O display exibe "C3". Pressione a tecla "Ligar" para iniciar o funcionamento.



- 1d. Pressione a tecla "Legume" quatro vezes para selecionar uma porção de 500g de cebola. O display exibe "C4". Pressione a tecla "Ligar" para iniciar o funcionamento.



ATENÇÃO

Tome cuidado ao abrir a porta, o vapor pode provocar queimaduras.

DICA

Utilize tampa ou plástico filme para um melhor resultado. Não é necessário acrescentar água, o alimento cozinha a partir de seu próprio vapor.

DICA

Após o preparo aguarde um tempo de espera de 2 à 5 minutos antes de consumir o alimento.

5.9 - Menu Saúde (Continuação)

2. Mais Leve



A função + Leve permite cozinhar porções de bacon, empanado/batata frita, carne e ovo frito de uma forma menos calórica. O alimento utiliza a própria gordura interna para cozinhar, não sendo necessário acrescentar óleo ou azeite.

NOTA

Para assar melhor os alimentos na função Grill utilize a grelha fornecida. Não utilize acessórios que não sejam fornecidos pelo fabricante.

Bacon (com Grill)

(Para modelos MTAG41/MTAG42/MTAG31/MTAG32)

- 2a. Pressione a tecla "+ leve" uma vez para selecionar uma porção de 150g de bacon em cubos. O display exibe "L1".
- 2b. Pressione a tecla "Ligar" para iniciar o funcionamento.
- 2c. Após o bip quando o processo for interrompido, retire a travessa e mexa.
- 2d. Recoloque a travessa no micro-ondas e pressione "Ligar". Ao término do preparo o aparelho desliga automaticamente.

Bacon (sem Grill)

(Para modelos MTAS41/MTAS42)

- 2a. Pressione a tecla "+ leve" uma vez para selecionar uma porção de 150g de bacon em cubos. O display exibe "L1".
- 2b. Pressione a tecla "Ligar" para iniciar o funcionamento.
- 2c. Após o bip, quando o processo for interrompido, retire a travessa e mexa.
- 2d. Recoloque a travessa no micro-ondas e pressione "Ligar". Ao término do preparo o aparelho desliga automaticamente.

Empanado / Batata Frita (com Grill)

(Para modelos MTAG41/MTAG42/MTAG31/MTAG32)

- 2a. Pressione a tecla "+ leve" duas vezes para selecionar uma porção de 300g de empanados congelados (ou 200g de batata frita). O display exibe "L2".
- 2b. Disponha os empanados ou as batatas fritas em um recipiente onde não fiquem sobrepostos, conforme as figuras abaixo. Pressione a tecla "Ligar" para iniciar o funcionamento.
- 2c. Inicialmente o aparelho funcionará somente com micro-ondas, após alguns minutos a função grill é ativada e continuará o preparo.
- 2d. Após o término do preparo o aparelho desliga automaticamente.



Empanado / Batata Frita (sem Grill)

(Para modelos MTAS41/MTAS42)

- 2a. Pressione a tecla "+ leve" duas vezes para selecionar uma porção de 300g de empanados congelados (ou 200g de batata frita). O display exibe "L2".
- 2b. Disponha os empanados ou as batatas fritas em um recipiente onde não fiquem sobrepostos, conforme a figura acima. Pressione a tecla "Ligar" para iniciar o funcionamento.
- 2c. Após o término do preparo, o aparelho desliga automaticamente.

5.9 - Menu Saúde (Continuação)

Carne (com Grill)

(Para modelos MTAG41/MTAG42/MTAG31/MTAG32)

- 2a. Pressione a tecla "+ leve" três vezes para selecionar uma porção de 150g de carne (2 bifés médios). O display exibe "L3".



- 2b. Tempere a carne ao seu gosto, colocando sal e pimenta.
- 2c. Pressione a tecla "Ligar" para iniciar o funcionamento.
- 2d. Inicialmente o aparelho funcionará somente com micro-ondas, após alguns minutos a função grill é ativada e continuará o preparo.
- 2e. Após o bip, vire os bifés e pressione "Ligar" para dar continuidade à função grill.
- 2f. Ao término do preparo o aparelho desliga automaticamente.

NOTA

Para assar melhor os alimentos na função Grill utilize a grelha fornecida. Não utilize acessórios que não sejam fornecidos pelo fabricante.

Carne (sem Grill)

(Para modelos MTAS41/MTAS42)

- 2a. Pressione a tecla "+ leve" três vezes para selecionar uma porção de 150g de carne (2 bifés médios). O display exibe "L3".
- 2b. Tempere a carne ao seu gosto, colocando sal e pimenta.
- 2c. Pressione a tecla "Ligar" para iniciar o funcionamento.
- 2d. Após o bip, vire os bifés e pressione "Ligar" para dar continuidade ao preparo.
- 2e. Ao término do preparo o aparelho desliga automaticamente.

IMPORTANTE

Acompanhe o funcionamento do forno quando utilizar o Grill. É importante verificar se o alimento está sendo assado de maneira uniforme, ou se o prato rotativo não travou. Para isso, pressione a tecla "Pausar" uma vez para pausar o funcionamento. Abra a porta e verifique se o alimento está assando de acordo com sua preferência. Feche a porta e pressione a tecla "Ligar" uma vez para ligar novamente o forno.

ATENÇÃO

Tome cuidado ao abrir a porta, o vapor pode provocar queimaduras.

Ovo Frito / Ovo Estrelado

- 2a. Pressione a tecla "+ leve" quatro vezes para selecionar a opção ovo frito. O display exibe "L4".
- 2b. Quebre o ovo, coloque-o em um refratário e faça furos na gema.
- 2c. Pressione a tecla "Ligar" para iniciar o funcionamento.

ATENÇÃO

Nunca coloque ovo inteiro para cozinhar com a casca. Há risco de explosão.



DICA

Não use óleo ou azeite. O alimento utiliza a própria gordura interna para cozinhar-se.

NOTA

O ponto poderá variar entre 30 segundos a 1 minuto de acordo com os hábitos e gosto pessoal ou temperatura do ovo.

5.9 - Menu Saúde (Continuação)

3. Sopa



A função Sopa permite preparar porções de 25g ou 45g.

- 3a. Pressione uma vez a tecla "Sopa" para selecionar a porção de 25g. O display exibe "25". Pressione a tecla "Ligar" para dar início ao funcionamento. Ao término do preparo o aparelho desliga automaticamente.
- 3b. Pressione duas vezes a tecla "Sopa" para selecionar a porção de 45g. O display exibe "45". Pressione a tecla "Ligar" para dar início ao funcionamento. Ao término do preparo o aparelho desliga automaticamente.



4. Batata

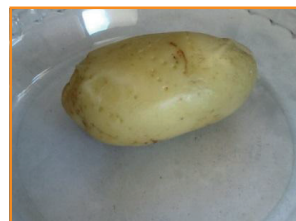


A função Batata permite preparar porções de 350g, 460g e 650g.

DICA

Utilize a batata inteira! Com uma faca ou garfo, faça furos para que ela possa cozinhar com mais facilidade.

- 4a. Pressione uma vez a tecla "Batata" para selecionar uma porção de 350g (duas unidades médias). O display exibe "350". Pressione a tecla "Ligar" para dar início ao funcionamento. Após o bip, vire as batatas e pressione "Ligar" para continuar o preparo.
- 4b. Pressione duas vezes a tecla "Batata" para selecionar uma porção de 460g (três unidades médias). O display exibe "460". Pressione a tecla "Ligar" para dar início ao funcionamento. Após o bip, vire as batatas e pressione "Ligar" para continuar o preparo.
- 4c. Pressione três vezes a tecla "Batata" para selecionar uma porção de 650g (quatro unidades médias). O display exibe "650". Pressione a tecla "Ligar" para dar início ao funcionamento. Após o bip, vire as batatas e pressione "Ligar" para continuar o preparo.



5.10 - Menu Descongelar

1. Carne

descongelar



carne



feijão



frango/peixe



legume

A função Carne permite descongelar porções de até 500g, de 500g à 1000g e de 1000g à 1500g de carne bovina.

- 1a. Pressione a tecla "Carne" uma vez para selecionar até 500g de carne. O display exibe "500". Pressione a tecla "Ligar" para iniciar o funcionamento.

Em cada uma das pausas do micro-ondas, mexa o alimento para que descongele de forma uniforme.

- 1b. Pressione a tecla "Carne" duas vezes para selecionar de 500g à 1000g (1kg) de carne. O display exibe "1000". Pressione a tecla "Ligar" para iniciar o funcionamento.

Em cada uma das pausas do micro-ondas, mexa o alimento para que descongele de forma uniforme.

- 1c. Pressione a tecla "Carne" três vezes para selecionar de 1000g (1kg) à 1500g (1,5kg) de carne. O display exibe "1500". Pressione a tecla "Ligar" para iniciar o funcionamento.

Em cada uma das pausas do micro-ondas, mexa o alimento para que descongele de forma uniforme.

2. Feijão

descongelar



carne



feijão



frango/peixe



legume

A função Feijão permite descongelar porções de 100g, 300g ou 500g.

- 2a. Pressione a tecla "Feijão" uma vez para selecionar até 100g de feijão. O display exibe "100". Pressione a tecla "Ligar" para iniciar o funcionamento.

Em cada uma das pausas do micro-ondas, mexa o alimento para que descongele de forma uniforme.

- 2b. Pressione a tecla "Feijão" duas vezes para selecionar até 300g de feijão. O display exibe "300". Pressione a tecla "Ligar" para iniciar o funcionamento.

Em cada uma das pausas do micro-ondas, mexa o alimento para que descongele de forma uniforme.

- 2c. Pressione a tecla "Feijão" três vezes para selecionar até 500g de feijão. O display exibe "500". Pressione a tecla "Ligar" para iniciar o funcionamento.

Em cada uma das pausas do micro-ondas, mexa o alimento para que descongele de forma uniforme.

5.10 - Menu Descongelar (Continuação)

3. Frango/Peixe



A função Frango/Peixe permite descongelar porções de até 500g, de 500g à 1000g e de 1000g à 1500g.

- 3a. Pressione a tecla "Frango/Peixe" uma vez para selecionar até 500g de frango. O display exibe "500". Pressione a tecla "Ligar" para iniciar o funcionamento.
- 3b. Pressione a tecla "Frango/Peixe" duas vezes para selecionar de 500g à 1000g (1kg) de frango. O display exibe "1000". Pressione a tecla "Ligar" para iniciar o funcionamento.
- 3c. Pressione a tecla "Frango/Peixe" três vezes para selecionar de 1000g (1kg) à 1500g (1,5kg) de frango. O display exibe "1500". Pressione a tecla "Ligar" para iniciar o funcionamento.
Em cada uma das pausas do micro-ondas, mexa o alimento para que descongele de forma uniforme.
- 3d. Pressione a tecla "Frango/Peixe" quatro vezes para selecionar até 500g de peixe. O display exibe "500". Pressione a tecla "Ligar" para iniciar o funcionamento.
- 3e. Pressione a tecla "Frango/Peixe" cinco vezes para selecionar de 500g à 1000g (1kg) de peixe. O display exibe "1000". Pressione a tecla "Ligar" para iniciar o funcionamento.
- 3f. Pressione a tecla "Frango/Peixe" seis vezes para selecionar de 1000g (1kg) à 1500g (1,5kg) de peixe. O display exibe "1500". Pressione a tecla "Ligar" para iniciar o funcionamento.

Em cada uma das pausas do micro-ondas, mexa o alimento para que descongele de forma uniforme.

4. Legume



A função "Legume" permite descongelar porções de 150g, 350g ou 500g.

- 4a. Pressione a tecla "Legume" uma vez para selecionar uma porção de 150g. O display exibe "150". Pressione a tecla "Ligar" para iniciar o funcionamento.
- 4b. Pressione a tecla "Legume" duas vezes para selecionar uma porção de 350g. O display exibe "350". Pressione a tecla "Ligar" para iniciar o funcionamento.
- 4c. Pressione a tecla "Legume" três vezes para selecionar uma porção de 500g. O display exibe "500". Pressione a tecla "Ligar" para iniciar o funcionamento.
- 4d. Em cada uma das pausas do micro-ondas, mexa o alimento para que descongele de forma uniforme.

5.11 - Menu Grill

5.11.1 - Menu Grill para modelos MTAG41 / MTAG42 / MTAG31 / MTAG32

1. Gratinado



Para iniciar o funcionamento da função Grill siga as instruções abaixo:

- 1a. Pressione a tecla "Gratinado". O display exibe "G-1".
- 1b. Selecione o tempo de funcionamento do Grill. Pressione as teclas numéricas para selecionar o tempo de funcionamento. O tempo máximo de cozimento é de 99 minutos e 99 segundos.

NOTA

Por motivos de segurança relacionados ao sobreaquecimento do aparelho, depois de 30 minutos de uso contínuo na potência máxima (100%), a potência é reduzida para 80%.

- 1c. Pressione a tecla "Ligar" para dar início ao funcionamento, o tempo é contado regressivamente.

NOTA

Para assar melhor os alimentos na função Grill utilize a grelha fornecida. Não utilize acessórios que não sejam fornecidos pelo fabricante.

NOTA

Acompanhe o funcionamento do forno quando utilizar o Grill. É importante verificar se o alimento está sendo assado de maneira uniforme, ou se o prato rotativo não travou. Para isso, pressione a tecla "Pausar" uma vez para pausar o funcionamento do forno. Abra a porta e verifique se o alimento está assando de acordo com sua preferência. Feche a porta e pressione a tecla "Ligar" uma vez para ligar novamente o forno.

2. Pizza



A função Pizza permite preparar uma pizza de 400g congelada.

- 2a. Retire o plástico que envolve a pizza.
- 2b. Pressione a tecla "Pizza". O display exibe "P1".
- 2c. Pressione a tecla "Ligar" para iniciar o funcionamento, o tempo é contado regressivamente.
- 2d. Inicialmente o aparelho funcionará somente com micro-ondas, após alguns minutos a função grill é ativada e continuará o preparo.
- 2e. Após o término do preparo o aparelho desliga automaticamente.

ATENÇÃO

Tome cuidado ao abrir a porta, o vapor pode provocar queimaduras.

NOTA

Para assar melhor os alimentos na função Grill utilize a grelha fornecida. Não utilize acessórios que não sejam fornecidos pelo fabricante.

5.11.1 - Menu Grill para modelos MTAG41 / MTAG42 / MTAG31 / MTAG32 (Cont.)

3. Combinado



Essa função possibilita o funcionamento do forno de forma combinada, utilizando a função micro-ondas e a função Grill. É possível escolher duas combinações: Combinação 1 e Combinação 2.

- 3a. Pressione a tecla "Combinado" uma vez. O display exibe "C-1" (combinação 1).
- 3b. Pressione a tecla "Combinado" duas vezes. O display exibe "C-2" (combinação 2).
- 3c. Selecione o tempo de funcionamento do Grill. Pressione as teclas numéricas para selecionar o tempo de funcionamento. O tempo máximo de cozimento é de 99 minutos e 99 segundos.
- 3d. Pressione a tecla "Ligar" para dar início ao funcionamento, o tempo é contado regressivamente.

Função	Combinação 1	Combinação 2
Display	C-1	C-2
Potência Micro-ondas	55%	36%
Potência Grill	45%	64%

5.12 - Menu Chef

5.12.1 - Menu Chef para modelos MTAS41 / MTAS42

1. Risoto

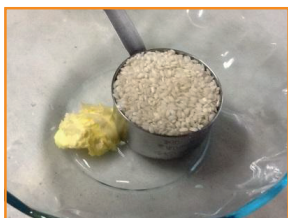


A função Risoto prepara de 3 a 4 porções.

Receita recomendada de Risoto:

- 1 colher de sopa de manteiga
- 1 dente de alho picado
- 1 xícara de chá de arroz arbóreo
- ¼ xícara de vinho branco seco (60ml)
- sal e pimenta a gosto
- 600ml de caldo de vegetais
- 10g de funghi hidratado
- 2 colheres de sopa de creme de leite

- 1a. Em um refratário grande coloque a manteiga, o arroz arbóreo e o alho.



- 1b. Pressione a tecla "Risoto" e em seguida a tecla "Ligar". O display exibe "F1".
- 1c. Após o bip, retire a travessa, mexa e adicione o vinho. Recoloque a mistura no micro-ondas e pressione a tecla "Ligar".
- 1d. Após o bip, retire a travessa, mexa e adicione metade do caldo de vegetais (300ml) junto com o funghi hidratado, sal e pimenta. Recoloque no micro-ondas e pressione a tecla "Ligar".

DICA

Para hidratar o funghi lave-os e coloque-os em um refratário com o dobro do espaço que ocupam. Adicione água em temperatura ambiente e deixe-os descansar por aproximadamente 20 minutos.

- 1e. Após o bip, mexa e adicione o restante do caldo. Retorne ao micro-ondas.
- 1f. Após o bip, mexa novamente e acrescente 2 colheres de sopa de creme de leite. Retorne pela última vez ao micro-ondas.



- 1g. Após o bip, retire o risoto do micro-ondas e aguarde o tempo de espera de cerca de 5 minutos. Sirva em seguida.

DICA

Risoto tem algumas características que não podem faltar: cremoso, úmido e *al dente*. O uso do arroz arbóreo também faz muita diferença.

DICA

A Midea recomenda utilizar luvas térmicas ao retirar os alimentos de dentro do micro-ondas. Os utensílios podem causar queimaduras.

ATENÇÃO

Tome cuidado ao abrir a porta, o vapor pode provocar queimaduras.

5.12.1 - Menu Chef para modelos MTAS41 / MTAS42 (Continuação)

2. Frutas



A função "Frutas" permite preparar de forma caramelada banana ou abacaxi, pêra e maçã.

- 2a. Pressione a tecla "Frutas" uma vez para selecionar a opção banana ou abacaxi. O display exibe "F2".

Em um refratário coloque duas bananas inteiras ou duas fatias de abacaxi em meia lua e adicione meia colher de açúcar e uma pitada de canela em pó.

Pressione a tecla "Ligar", o tempo é contado regressivamente.



- 2b. Pressione a tecla "Frutas" duas vezes para selecionar a opção pêra. O display exibe "F3" Em um refratário adicione 250 ml de vinho (1 xícara), meia xícara de açúcar, cravo e canela em pau. Coloque duas pêras médias cortadas ao meio sem miolo e sem casca. Pressione a tecla "Ligar", o tempo é contado regressivamente.

Após o bip, retire do micro-ondas e vire as pêras. Retorne ao micro-ondas e pressione a tecla "Ligar" novamente.



- 2c. Pressione a tecla "Frutas" três vezes para selecionar a opção maçã. O display exibe "F4"

Em um refratário corte uma maçã grande sem casca em fatias e adicione meia colher de sopa de açúcar e canela em pó. Pressione a tecla "Ligar", o tempo é contado regressivamente.



Após o bip, retire do micro-ondas e vire as maçãs. Retorne ao forno micro-ondas e pressione a tecla "Ligar" novamente.

5.12.1 - Menu Chef para modelos MTAS41 / MTAS42 (Continuação)

3. Tomate seco



A função Tomate Seco permite desidratar 500g de tomates (aproximadamente 4 a 5 tomates grandes). Receita recomendada:

- 500g de tomate italiano ou rasteiro
- 1 colher de sopa de açúcar
- 1 colher de sopa de sal



- 3a. Corte os tomates ao meio e retire toda a semente, reserve.
- 3b. Misture o sal e o açúcar e coloque pitadas desta mistura dentro dos tomates.
- 3c. Pressione a tecla "Tomate seco" e em seguida a tecla "Ligar". O display exibe "F3".
- 3d. Após o primeiro bip, retire o refratário e vire os tomates. Pressione a tecla "Ligar" para dar continuidade à receita. Este procedimento deverá ser realizado mais 9 vezes para que a receita seja completada.

- 3e. Após desidratados, tempere com azeite de oliva, sal, pimenta do reino e ervas frescas para então deixá-los em conserva.



NOTA

Em cada pausa do aparelho, retire o líquido que sobrar no refratário.



5.13 - Trava de Segurança

Esta operação serve como forma de proteção para que crianças não operem o forno micro-ondas sem a devida supervisão de um adulto. O travamento impossibilita o uso de qualquer tecla do painel (exceto a tecla de destravamento "Pausar").

Travar:

1. No modo de espera pressione a tecla "Pausar" por 3 segundos.
2. Um "bip" demorado soa, assinalando que o forno foi travado como medida de segurança para crianças. O visor exibe o ícone "🔒" (lock icon).

Destravar:

1. Pressione a tecla "Pausar" por 5 segundos para destravá-lo. Um "bip" demorado indica que o travamento foi desativado.



5.14 - Consultas Durante o Funcionamento

1. Durante o funcionamento, pressione a tecla "Relógio". O display exibe o relógio durante 3 segundos se este foi previamente acertado.
2. Durante o cozimento, pressione a tecla "Potência" para consultar o nível de potência. O nível atual de potência é exibido. Depois de 3 segundos, o display retorna ao estado anterior.



6 - LIMPEZA E MANUTENÇÃO

6.1 - Limpeza Geral

PERIGO

Retire o plugue da tomada ou desligue o disjuntor antes de realizar qualquer serviço de instalação, limpeza ou manutenção.

Quando limpar superfícies do forno, utilize sabão e detergentes suaves neutros e não abrasivos, aplicados com uma esponja ou pano macio.

Após a limpeza é aconselhável manter a porta aberta por alguns minutos para eliminar o excesso de umidade. Para limpar seu micro-ondas use apenas um pano macio umedecido em água (de preferência morna) e detergente neutro. Após a limpeza seque com pano macio e seco.

6.2 - Limpeza Interna

NOTA

A Midea oferece uma função específica para limpeza interna do micro-ondas, a função "Limpa Fácil". Confira no item 5.7.1, subitem 3 - Limpa Fácil.

Mantenha o interior do forno limpo e seco. Resíduos dentro do forno absorvem micro-ondas e assim prolongam o tempo de cozimento.

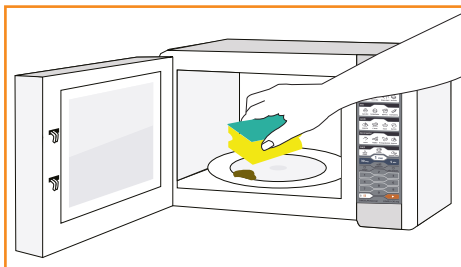
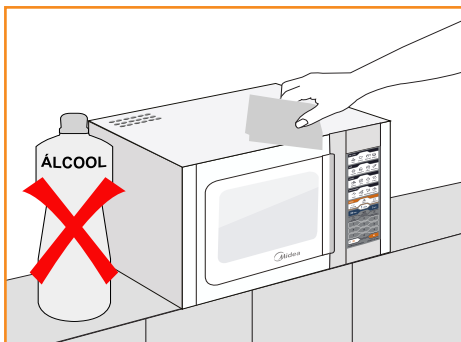
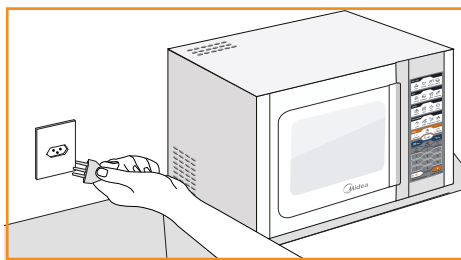
A tampa mica também deverá estar sempre limpa e livre de gorduras e detritos de alimentos para que o produto funcione corretamente, evitando a queima de componentes eletrônicos.

Resíduos de alimentos líquidos derramados, grudam nas paredes do forno e na superfície da porta. Limpe o interior do forno imediatamente após o uso com um pano úmido.

Retire a gordura com um pano úmido com água e sabão neutro, ou com papel toalha, enxágue o pano, passe novamente para retirar os resíduos de sabão e seque bem.

PERIGO

Jamais limpe seu micro-ondas com fluídos inflamáveis como álcool, querosene, gasolina, tinner, solventes, removedores ou com produtos químicos como detergentes com amoníacos, ácidos, vinagres, soda ou abrasivos como sapólios, esponjas plásticas ou de aço, lâ de aço, etc, nem use produtos que liberem vapores químicos corrosivos e/ou tóxicos no aparelho.



6.3 - Limpeza Externa

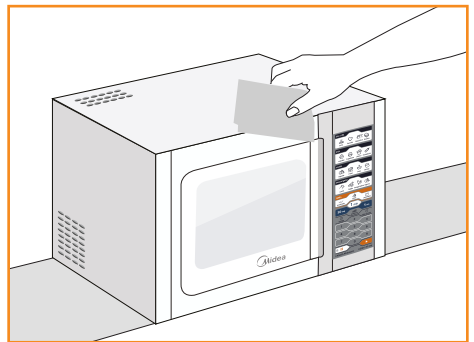
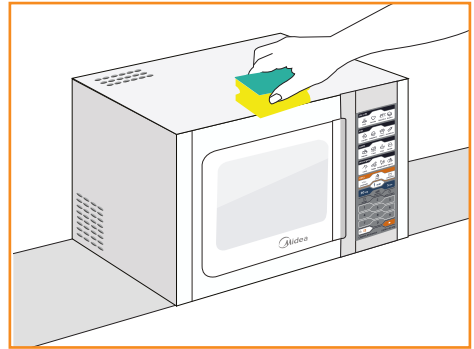
Mantenha o exterior do forno limpo. Limpe o exterior do forno com uma esponja fina ou um pano úmido com água e sabão neutro. Enxágue o pano, passe novamente para retirar os resíduos de sabão e seque com um pano macio ou toalha de papel.

Para evitar danos ao funcionamento das partes internas do micro-ondas a água não deve penetrar pelos orifícios de ventilação.

Para limpar o painel de controle, abra a porta do forno para evitar que ele seja ligado acidentalmente, limpe com um pano úmido e seque imediatamente.

Pressione a tecla "Pausar" depois de limpar o painel para evitar qualquer programação indevida.

Se vapor se acumular dentro ou em volta da porta, após o uso, seque-a com um pano macio. Isto acontece quando o forno opera em condições de alta umidade e de forma alguma indica defeito de funcionamento.



7 - SOLUÇÃO DE PROBLEMAS

A Assistência Técnica Autorizada Midea está sempre à sua disposição. Entretanto, seu micro-ondas apresente problema de funcionamento verifique na tabela abaixo as prováveis causas. Efetue as correções que possam ser realizadas em casa. Se o problema persistir, entre em contato com a Assistência Técnica Autorizada Midea.

PROBLEMA	CAUSA POSSÍVEL	SOLUÇÃO
Forno não inicia	a. O cabo de alimentação não está ligado. b. Porta aberta. c. Operação incorreta ajustada. d. Disjuntor desarmando	a. Ligá-lo na tomada. b. Fechar a porta e tentar novamente. c. Verificar as instruções. d. Verifique se o tipo de disjuntor segue recomendação conforme item 2.1
Choques elétricos ou faíscas	a. Estão sendo usados materiais que devem ser evitados. b. O forno foi operado vazio. c. Alimento derramado dentro do forno.	a. Usar apenas utensílios próprios para forno micro-ondas. b. Não operá-lo vazio. c. Limpar o interior com pano úmido.
Alimentos cozidos irregularmente	a. Estão sendo usados materiais que devem ser evitados. b. O alimento não foi totalmente descongelado. c. Tempo de cozimento e/ou nível de potência não estão adequados. d. O alimento não está sendo girado ou movimentado.	a. Usar apenas utensílios próprios para micro-ondas. b. Descongelar completamente o alimento. c. Usar o tempo de cozimento e nível de potência corretos. d. Girar ou movimentar o alimento.
Alimentos cozidos em excesso	Tempo de cozimento e/ou nível de potência não estão adequados.	Usar o tempo correto de cozimento e nível de potência corretos.
Alimentos mal cozidos	a. Estão sendo usados materiais que devem ser evitados. b. O alimento não foi totalmente descongelado. c. As saídas de ar do forno estão bloqueadas. d. Tempo de cozimento e/ou nível de potência não estão adequados.	a. Usar apenas utensílios próprios para micro-ondas. b. Descongelar completamente o alimento. c. Observar se as saídas de ar do forno não estão bloqueadas. d. Usar o tempo de cozimento e nível de potência corretos.
Descongelamento inadequado.	a. Estão sendo usados materiais que devem ser evitados. b. Tempo de cozimento e/ou nível de potência não estão adequados. c. O alimento não está sendo girado ou movimentado.	a. Usar apenas utensílios próprios para micro-ondas. b. Usar o tempo de cozimento e nível de potência corretos. c. Girar ou movimentar o alimento.

PROBLEMA	CAUSA POSSÍVEL	SOLUÇÃO
O display funciona mas o forno não	a. A porta do forno está aberta. b. Objeto bloqueando o fechamento da porta.	a. Feche a porta do forno. b. Retire todo e qualquer objeto que possa bloquear o fechamento da porta.
Prato rotativo para ou emite sons estranhos	a. Sujeira no prato, nas roldanas ou no encaixe. b. Mal posicionamento do prato ou das roldanas.	a. Limpe o prato, as roldanas ou o encaixe. b. Posicione corretamente o prato ou as roldanas.
O micro-ondas causa interferência na TV	a. Aparelhos muito próximos. b. Aparelhos ligados na mesma rede.	a. Mude esses aparelhos de lugar, quanto maior a distância entre eles, menor será a interferência. b. Mude os aparelhos de tomada, em redes diferentes.
Relógio está parado	a. Programação de tempo foi pausada e não cancelada.	a. Pressione novamente a tecla Cancelar/Pausar.

Certificado de Garantia

O forno micro-ondas MIDEA é garantido contra defeitos de fabricação, pelo prazo de 12 (doze) meses contados a partir da emissão da Nota Fiscal ao Consumidor. Dentro do período de garantia estão compreendidos 03 (três) meses de garantia legal e 09 (nove) meses de garantia especial, concedida pela Midea do Brasil.

As garantias legal e/ou especial compreendem a substituição de peças e mão-de-obra necessárias para o reparo de defeitos devidamente constatados, pelo fabricante ou pela assistência técnica credenciada Midea como sendo de fabricação.

A fabricante não concede qualquer forma e/ou tipo de garantia para produtos desacompanhados de nota fiscal de venda ao consumidor, ou produtos cuja nota fiscal esteja preenchida incorretamente.

As garantias ficarão automaticamente inválidas se:

- Na utilização do produto não forem observadas as instruções e recomendações contidas no Manual do Usuário;
- Na instalação do produto não forem observadas as especificações e recomendações do Manual do Usuário quanto às condições de instalação do produto, tais como, nivelamento do produto, adequação do local para instalação, tensão elétrica compatível com o produto etc;
- Constatada corrosão provocada por riscos, deformações ou similares decorrentes da má utilização do produto, bem como eventos consequentes da aplicação de produtos químicos, abrasivos ou similares que danifiquem a qualidade ou material componente;
- O produto tiver recebido maus tratos, descuidos ou ainda sofrer alterações, modificações ou consertos feitos por pessoas ou entidades não credenciadas pela MIDEA DO BRASIL;
- O defeito for causado por acidente ou má utilização do produto pelo consumidor;
- O produto for embutido ou instalado dentro de armários fechados;
- Houver sinais de violação do produto, remoção e/ou adulteração do número de série ou da etiqueta de identificação do produto.

As garantias não cobrem:

- Despesas com a instalação do produto;
- Transporte do produto até o local da instalação;
- Despesas decorrentes e consequentes de instalação de peças e acessórios, mesmo que comercializados pela Midea do Brasil;
- Despesas com mão-de-obra, matérias, peças e adaptações necessárias à preparação do local para instalação do produto, ou seja: rede elétrica, de gás e hidráulica, alvenaria, aterramento, bem como suas adaptações;
- Falhas no funcionamento do produto decorrentes de insuficiência, interrupções, problemas ou falta de fornecimento de energia elétrica, serviços e/ou despesas de manutenção e/ou limpeza do produto;

Certificado de Garantia

- Falhas no funcionamento normal do produto decorrentes de falta de limpeza e excesso de resíduos, ou ainda, decorrentes da existência de objetos em seu interior estranhos ao seu funcionamento e finalidade de utilização;
- Produtos ou peças que tenham sido danificados em consequência de remoção, manuseio, quedas ou atos decorrentes da natureza;
- Despesas por procedimentos de inspeção e diagnóstico, incluindo a taxa de visita do técnico, que determinem que a falha no produto foi causada por motivo não coberto por esta garantia;
- Deslocamento deste produto até a rede autorizada, podendo ser cobrada taxa de locomoção do técnico, previamente aprovada pelo consumidor;
- As seguintes peças são garantidas contra vícios de fabricação apenas pelo prazo legal de 90 (noventa) dias, contados a partir da emissão da nota fiscal de compra do produto: vidros, lâmpadas, acessórios, peças plásticas, borrachas e cabo de alimentação;
- Danos causados em caso de produto ligado em tensão diferente a qual foi destinado;
- Aberturas de notificações para atendimento técnico na residência através de nosso Call Center, relacionadas unicamente a orientação de uso constantes no Manual de Instruções ou no próprio produto serão passíveis de cobranças;
- Danos causados por movimentação incorreta e avarias de transporte;
- Peças sujeitas ao desgaste natural, descartáveis ou consumíveis, peças móveis ou removíveis em uso normal, tais como, lâmpadas, filtros, botões de comando, puxadores, bem como, a mão-de-obra utilizada na aplicação dessas peças e as consequências advindas dessas ocorrências.

Condições Gerais:

A Midea Brasil reserva-se o direito de alterar características gerais, técnicas e estéticas de seus produtos, sem aviso prévio. Este termo de garantia é válido para produtos vendidos e instalados no território brasileiro.

Para a sua tranquilidade, preserve e mantenha o Manual do Usuário com este Termo de Garantia, Nota Fiscal de Compra e Comprovante de Entrega do produto em local seguro e de fácil acesso.

ESTA GARANTIA É VÁLIDA APENAS EM TERRITÓRIO BRASILEIRO



CLIMAZON INDUSTRIAL LTDA
Av. Torquato Tapajós, 7937 Lote 14 E 14 B
Bairro Tarumã - Manaus - AM
CEP: 69.041-025
CNPJ: 04.222.931/0001-95

1 Garantia
de 1 ano.



Maior fabricante
de eletrodomésticos
do mundo.



Com 2 fábricas no Brasil
e ampla rede de
assistências técnicas.



/mideabrasil



/mideadobrasil

mideadobrasil.com.br